

PRIZMA/S

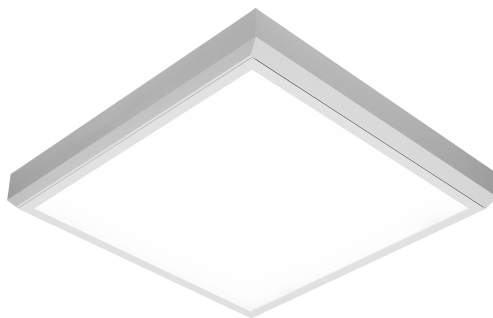
Светильники стационарные / Стационарлы шамдалдар

 Паспорт
 Төлқұжат

Дата выпуска _____

Контролер _____

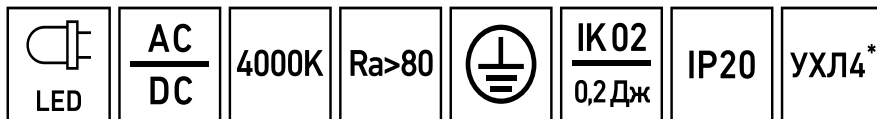
Упаковщик _____







Сделано в России



Артикул	Наименование	Исполнение	Мощность, Вт	Козф. мощности, не менее	Световой поток, лм	Свет. отдача, лм/Вт	Рабочее напряжение питания DC, В	Рабочее напряжение питания AC, В
Артикул	Атауы	Орындау	қуаты, В	Қуат коэффициенті, кем емес	Жарықтық ағын, лм	Жарық берулім/Вт	DC, В қуат кезінің жұмыстық кернеуі	AC, В қуат кезінің жұмыстық кернеуі
1499000060	PRIZMA/S 1200	4000K	33	> 0,95	3800	115	176-264	176-264
1499000390	PRIZMA/S 1200 EM		38		4000	105	176-280	198-264
1499000040	PRIZMA/S 300		18	> 0,90	1800	100	176-264	176-264
1499000370	PRIZMA/S 300 EM		19	> 0,95	1600	84		
1499000050	PRIZMA/S 595		33		4000	121		
1499000380	PRIZMA/S 595 EM		34		3700	109		

RU Примечания:

- Допустимое отклонение величин: мощности, светового потока, массы от номинальных значений составляет $\pm 10\%$.
- Допустимое отклонение значений КЦТ от номинального значения составляет $\pm 300\text{K}$.
- Светильники рассчитаны для работы в сети переменного тока 230 В, 50-60 Гц ($\pm 0,4$ Гц) и постоянного тока 230 В.
- Питающая сеть должна быть защищена от коммутационных и грозовых импульсных помех.
- Качество электроэнергии должно соответствовать ГОСТ 32144-2013.
- Для светильников с блоком резервного питания: Батарея поддерживает работу светильника не менее 1 ч. при аварийном отключении питающего напряжения.
 - для светильников PRIZMA/S 1200 EM 4000K, PRIZMA/S 300 EM 4000K световой поток составляет 300.
 - для светильника PRIZMA/S 595 EM 4000K световой поток составляет 350.
- Световой поток в аварийном режиме, указанный в %, является процентным содержанием от номинального потока.
- Коэффициент пульсации светового потока $< 1\%$.
- Климатическое исполнение UXL4* соответствует ГОСТ 15150-69, ниже рабочее значение окружающего воздуха $+5^\circ\text{C}$.
- Степень IP соответствует ГОСТ IEC 60598-1-2017.
- Подробнее об указанных в таблице размерах светильника смотрите в разделе "Габаритные и установочные размеры светильника".
- Все параметры светильников указаны при номинальном напряжении питания и нормальных условиях эксплуатации.

Kaz Ескертулер:

- Шаманың ауытқу шегі: қуат, жарық ағыны, мөлшері номиналды маңыздың $\pm 10\%$ құрайды.
- КЦТ маңызының ауытқу шегі номиналды маңыздың $\pm 300\text{K}$ құрайды.
- Шамшырақтар 230 В, 50-60 Гц ($\pm 0,4$ Гц) айнымалы ток желісінде, 230 В тұрақты ток желісінде жүйесінде жұмыс жасауға есептелінген.

Ta(°C)**+5/+35**

Угол рассеивания, °	Пусковой ток, А	Вр.импульса пуск.тока, мкс	Класс энергоэффективности	Масса, кг	Длина(А), мм	Ширина (В), мм	Высота(С), мм	Установочный размер (D), мм	Установочный размер (Е), мм
Шашырау бұрышы, °	Іске қосутғы, А	Іске қосу тоғының импульс уақыты, мкс	Энергия тиімділігі класы	Салмағы, кг	Ұзындығы (А), мм	Ені (В), мм	Биіктігі (С), мм	Орнату өлшемі (D),мм	Орнату өлшемі (Е),мм
D120	25	250	A+	5	1 225	310	85	960	160
	23	352		5,5					
	25	250		A			3,2	625	80
			3,7		160				
			A+		5	595	85		560
	5,5								

- Қуаттандыру желісі коммуникациялық және найзағай кедергілерінен қорғанылуы тиіс.
- Электр энергиясының сапасы ГОСТ 32144-2013 сәйкес келуі керек.
- Резервтік қоректендіру блогы бар шамшырақтар үшін: қоректендіруші кернеудің апаттық ажырату кезінде батарея шамшырақтың жұмысын 1 сағат кемінде қамтамасыз етеді.
 - PRIZMA/S 1200 EM 4000K, PRIZMA/S 300 EM 4000K шамшырақтар үшін жарық ағыны 300 құрайды.
 - PRIZMA/S 595 EM 4000K шамшырақтар үшін жарық ағыны 350 құрайды.
- % көрсетілген апаттық режимдегі жарық ағыны номинал ағынның пайыздық мөлшері болып табылады.
- Жарық ағынының пульстену коэффициенті <1%.
- Ауа райының мәні УХЛ4* 15150-69 MEMCT-іне, қоршаған ауаның төмен жұмыс мәні +5°C.
- Қорғау дәрежесі IP, MEMCT IEC 60598-1-2017 сәйкес келеді.
- Кестеде көрсетілген шамдалдың өлшемдері туралы толығырақ мәліметті "Шамдалдың габариттік және орнату өлшемдері" бөлімінен қараңыз.
- Шырақтардың барлық параметрлері қуат көзінің номиналды кернеуінде және пайдаланудың қалыпты жағдайларында көрсетілген.

Комплект поставки

- Светильник, шт - 1
- Паспорт, шт - 1
- Упаковка, шт - 1

Назначение и общие сведения

- Светильник потолочный, на полупроводниковых источниках света (светодиодах), предназначен для общего освещения административно-общественных и производственных помещений.
- Источник света, содержащийся в светильнике, может быть заменен только производителем или его сервисным агентом.
- Светильник соответствует требованиям ТР ТС и ТР ЕАЭС.

Указания по технике безопасности

Не производить никаких работ со светильником при поданном на него напряжении.

Запрещается эксплуатация светильника без защитного заземления.

Рабочее положение светильника должно исключать возможность смотреть на источник света с расстояния менее 0,5 м.

Запрещается эксплуатация светильника с поврежденным рассеивателем.

Запрещается самостоятельно производить разборку, ремонт или модификацию светильника. В случае возникновения неисправности необходимо сразу отключить светильник от питающей сети и обратиться на завод-изготовитель или в специализированную службу по ремонту и обслуживанию светильников.

Светильники на полупроводниковых источниках света (светодиодах) относятся к малоопасным твердым бытовым отходам и утилизируются в соответствии с ГОСТ Р 55102-2012.

Правила эксплуатации и установка

Эксплуатация светильника должна производиться в соответствии с «Правилами технической эксплуатации электроустановок потребителей». Установку, чистку светильника и замену компонентов производить только при отключенном питании. Очистку рассеивателя светильника производить по мере его загрязнения, мягкой тканью, смоченной в мыльном растворе. Внимание! Повреждение и загрязнение оптических элементов (линз, рассеивателей и светодиодов) приводит к уменьшению эффективности и преждевременному выходу светильника из строя.

1. С распакованного светильника снять рассеиватель, в овальные отверстия 15x5, соответствующие установочным размерам, установить опоры пластиковые (при необходимости), провести сетевые провода через отверстие в корпусе.



2. Корпус зафиксировать на опорной поверхности. Подключить провода к клеммной колодке в соответствии с указанной полярностью
3. Закрепить рассеиватель на корпусе светильника.
4. Светильник, укомплектованный блоком резервного питания
 - 4.1. Распаковать светильник, снять защитную рамку с рассеивателем, провести сетевые провода и провода аварийной линии через отверстие в корпусе, корпус установить на поверхность потолка. Подключить сетевые провода к клеммной колодке к контактам L1, N1; к контактам L2, N2 подключить питающие провода аварийной линии. Заземляющий провод подключить к контакту со значком заземления.
Примечание: При монтаже светильников необходимо использовать комплект креплений X4 (в комплект поставки не входит), в случае использования иных установочных элементов гарантия на светильники не распространяется.
 - 4.2. Подключить аккумулятор к блоку резервного питания. После первого подключения блока резервного питания к сети рекомендуется дождаться полной подзарядки аккумуляторной батареи (24 часа).
 - 4.3. Установить защитную рамку с рассеивателем.
 - 4.4. Проверочное ИСПЫТАНИЕ при помощи устройства TELEMANDO
Существует возможность проведения проверочного испытания при помощи подключения и нажатия кнопки TEST или при помощи подключения устройства TELEMANDO (TM): При наличии питания нажатием кнопки ON (ВКЛ.) (на устройстве Telemando) светильник переходит в аварийный режим и будет работать в этом режиме до тех пор, пока не будет отпущена кнопка ON (ВКЛ.).
Устройство Telemando может обслуживать до 35 светильников (см. схему подключения). Кнопка OFF не используется. (Устройство заказывается отдельно. Артикул для заказа 4501003010).
 - 4.5. Режим ожидания/повторный запуск: в аварийном режиме при нажатии и удержании в течение 3 секунд кнопки TEST или при нажатии и удержании кнопки ON в TELEMANDO устройство переходит в режим ожидания, светодиодный LED модуль отключается, и заряд аккумулятора не расходуется. При повторном нажатии и удержании в течение 3 секунд кнопки ON в TELEMANDO устройство переходит в аварийный режим и включает светодиодный источник света. Внимание! При длительном отключении блока от сети (более 7 дней), необходимо отключать аккумулятор вручную или используя управляющий блок TELEMANDO для предотвращения разряда аккумулятора.
 - 4.6. Подключение устройства дистанционного тестирования и управления аварийным освещением TELEMANDO производить жестким одножильным проводом сечения 1-1,5 мм и максимальной длиной 250 м. При подключении устройства строго соблюдать полярность согласно электрической схеме. Контакт «+» устройства TELEMANDO подключать к контакту «+»TM на блоке аварийного питания, контакт «-» устройства TELEMANDO подключать к контакту «-»TM на блоке аварийного питания.

**Установку и подключение светильника должен выполнять специалист
–электромонтажник, соответствующей квалификации.**

Габаритные и установочные размеры светильника

1.

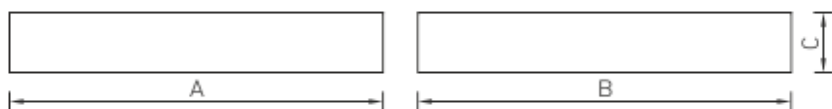
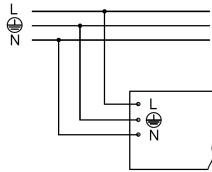
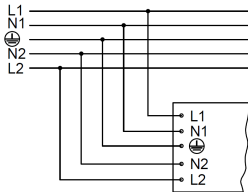


Схема подключения

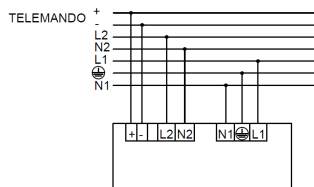
1. Схема подключения светильника к питающей сети.



2. Схема подключения светильника к питающей сети с блоком резервного питания.



3. Схема подключения светильников к питающей сети с дистанционным устройством контроля "TELEMANDO".



Гарантийные обязательства

- Завод-изготовитель обязуется безвозмездно отремонтировать или заменить светильник вышедший из строя не по вине покупателя в условиях нормальной эксплуатации, в течение гарантийного срока.
- Светильник является обслуживаемым прибором. При установке светильника необходимо предусмотреть возможность свободного доступа для его обслуживания или ремонта. Завод-производитель не несет ответственности и не компенсирует затраты, связанные со строительными-монтажными работами и наймом специальной техники при отсутствии свободного доступа к светильнику для его обслуживания или ремонта.
- Гарантийный срок – 36 месяцев с даты поставки светильника.
- Гарантийные обязательства не признаются в отношении изменения оттенков окрашенных поверхностей и пластиковых частей в процессе эксплуатации.
- Гарантийный срок на блоки резервного питания (поставляемые в комплекте с аккумуляторной батареей), а также на компоненты систем управления освещением (поставляемые без светильников), составляет 12 (двенадцать) месяцев с даты поставки.
- Световой поток в течение гарантийного срока сохраняется на уровне не ниже 70% от заявляемого номинального светового потока, значение коррелированной цветовой температуры и область допустимых значений коррелированной цветовой температуры в течение гарантийного срока - согласно приведенным в ГОСТ 34819-2021.
- Гарантия сохраняется в течение указанного срока при условии, что сборка, монтаж и эксплуатация светильников производится специально обученным техническим персоналом и в соответствии с паспортом на изделие.

- Срок службы светильников в нормальных климатических условиях при соблюдении правил монтажа и эксплуатации составляет:
8 лет – для светильников, корпус и/или оптическая часть (рассеиватель) которых изготовлены из полимерных материалов.
10 лет – для остальных светильников.
- Производитель оставляет за собой право на внесение изменений в конструкцию изделия улучшающие потребительские свойства. Кроме того, производитель не несет ответственности за возможные опечатки и ошибки, возникшие при печати.
- Хранение.
Светильники должны храниться в отопляемых и вентилируемых складах, хранилищах с кондиционированием воздуха, расположенных в любом макроклиматическом районе при температуре от +5 до +40°С и относительной влажности не более 80%.
NiCd, NiMh аккумуляторы: Температурный диапазон +5 до +40°С
При длительном хранении более полугода рекомендуется производить заряд аккумуляторов – 5 циклов заряда-разряда.
Условия транспортирования светильников должны соответствовать группе “Ж” ГОСТ 23216.
Транспортировать в упаковке производителя любым видом транспорта при условии защиты от механических повреждений и непосредственного воздействия атмосферных осадков.
- Перед вводом светильника в эксплуатацию, с установленным в него блоком аварийного питания, желательно провести 3-4 цикла заряда-разряда батареи для достижения номинальной емкости аккумулятора.
Длительность зарядки 24 часа при нормируемой окружающей температуре и номинальном напряжении питания.
При последующей эксплуатации, для обеспечения более длительного срока работы аккумуляторной батареи, рекомендовано с периодичностью один раз в полгода проводить тренировку, заряд - разряд аккумуляторной батареи.

Свидетельство о приемке

Светильники соответствуют ТУ 27.40.25-003-88466159-2024.

Светильники PRIZMA/S 1200 EM 4000K, PRIZMA/S 300 EM 4000K, PRIZMA/S 595 EM 4000K соответствуют ТУ 27.40.39-040-88466159-2019.

Светильники сертифицированы и признаны годными к эксплуатации.

Информация о дате выпуска, контролере и упаковщике указана на титульном листе.

Завод-изготовитель: ООО "МГК "Световые Технологии"

Адрес завода-изготовителя: 390010, Россия, г. Рязань, ул. Магистральная д.10 а.

Дата продажи _____

Штамп магазина

Более подробную информацию Вы можете найти на нашем сайте www.LTcompany.com

Телефон бесплатной горячей линии

8 800 333-23-77

Жеткізілім жиынтығы

- Шамдал, дана - 1
- Төлқұжат, дана - 1
- Орам, дана - 1

Міндетті және жалпы мәліметтер

- төбелі шамшырақ, жартылай өткізгішті жарық көздерінде (жарық диодтарында) әкімшілік-қоғамдық және өндірістік үй-жайларды жалпы жарықтандыру үшін арналған.
- Шамшырақтың қуаттандыру көзін өндіруші немесе оның қызмет көрсету агенті арқылы ауыстырыға болады.
- Шам КО ТР ,ЕЭО ТР талаптарына сәйкес келеді.

Міндеті және жалпы мәліметтер

- Тоқ жүйесінде кернеу берген кезде шамшашырақпен ешқандай жұмыс жүргізуге болмайды.

- Қорғаныс жерге қосу қамтамасыз етілмеген шамшырақты эксплуатациялауға тыйым салынады.



- Шамшырақтың жұмыс орны жарық көзіне 0,5 м кем қашықтықтан қарау мүмкіндігін шектейтіндей орналасуы керек.



- Шашыратқышы бүлінген шамшырақты эксплуатациялауға тыйым салынады.



- Шамдалды түрлендіру, жөндеу немесе өздігінен бөлшектеу тыйым салынады. Жарамсыздығы байқала бастаған кезде шамдалды жеткізу желісінен өшіру керек және зауыт-өндірушіге немесе арнайы жөндеу мен қызмет көрсету орталықтарына көрсету керек.

- Жартылай өткізгіш Жарық көздеріндегі (жарықдиодты) шамдар аз - қауіпті қатты тұрмыстық қалдықтарға жатады және Р 55102-2012 ГОСТ сәйкес кәдеге жаратылады.

Пайдалану және орнату қондыру ережелері

Шамшырақтың пайдалану "Тұтынушылардың электр қондырғыларын техникалық пайдалану ережелеріне " сәйкес келу керек.

Орнату, шамды тазалау және компоненті ауыстыру тек тоқтан ажыратылған кезде жүргізуге болады. Шамшырақтың шашыратқышын ластанған сайын сабын ерітіндісінде суланған жұмсақ матамен тазалау қажет. Назар аударыңыз! Оптикалық элементтердің (линзалардың, шашыратқыштар мен жарық диодтардың) зақымдалуы мен ластануы шырағанның тиімділігінің азаюына және оның мерзімінен бұрын істен шығуына әкеп соқтырады.

1. Шамшырақтың орамасын ашып, шашыратқышпен қорғаныс жақтауын алып, орнату өлшемдеріне сәйкес келетін 15x5 овалды тесіктерге пластик тіректер орнатыңыз, корпустағы тесіктер арқылы желілік сымдарды өткізіңіз.
2. Корпусты тіректік бетке бекітіңіз. Желілік сымды клеммалық қалыпқа көрсетілген полярлыққа сай қосыңыз, шашыратқышты орнату.
3. Шырақ тұрқысында шашыратқышты бекітіңіз.
4. Шамшырақ резервтік кокектендіру блогымен жинақталған.

4.1. Распаковать светильник, снять защитную рамку с рассеивателем, провести сетевые провода и провода аварийной линии через отверстие в корпусе, корпус установить на поверхность потолка. Подключить сетевые провода к клеммной колодке к контактам L1, N1; к контактам L2, N2 подключить питающие провода аварийной линии. Заземляющий провод подключить к контакту со значком заземления.

Примечание: При монтаже светильников необходимо использовать комплект креплений X4 (в комплект поставки не входит), в случае использования иных установочных элементов гарантия на светильники не распространяется.

4.2. Аккумуляторды резервтік қуаттандыратын блогына қосу керек. Сырт апаттық блогынын желіге Бірінші рет қосылғаннан кейін аккумуляторды толық зардалғанын (24 сағат) күту қажет.

4.3. Установить защитную рамку с рассеивателем.

4.4. TELEMANDO құрылғыны пайдаланып, тексеру СЫНАҚТАРЫН өткізу

TELEMANDO (TM) құрылғыны қосу арқылы тексеру сынағын өткізу мүмкіндігі бар. ON (Қосу) түймені (Telemando құрылғысында) басқанда қуат көзі пайда болса, шамдал апаттық режиміне қосылып, ON (Қосу) түймені қайтадан басқанша осы режимінде жұмыс істей береді.

Telemando құрылғысы 35 шамдалдарға (қосылу сұлбасын қараңыз) қызмет көрсете алады. OFF (өшіру) түймесі пайдаланылмайды. (Құрылғыға бөлек тапсырыс беріледі. Тапсырыс артикулы 4501003010).

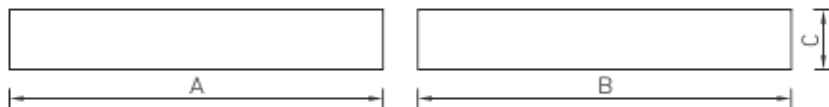
4.5. Күту режимі/ қайта қосуы : апаттық режимінде 3 секунд уақыт ағымында TEST батырмасын ұстап тұрғанда, немесе TELEMANDO құрылысында ON (қосу) батырмасын басқан кезде, құрылыс күту режиміне ауысады, жарық диодты LED модулі сөнеді бірақ аккумулятор заряды жұмсалынбайды. TELEMANDO құрылысында ON (қосу) батырмасын 3 секунд уақыт ағымында қайта басқан кезде, құрылыс апаттық режиміне ауысады және жарық диодты жарық көзін қосады. Назар аударыңыз! Блогты желіден ұзақ уақытқа ажырату кезінде (7 күннен артық), аккумуляторды қолмен немесе басқарушы TELEMANDO блогын пайдала отырып, аккумулятор разрядын болдырмау үшін сөндірініз.

4.6. Апаттық жарықтандыруды қашықтықта сынау және бақылау TELEMANDO құрылғысын қатты бір тамырлы, қимасы 1-1,5 мм және максималды ұзындығы 250 м сыммен қосу қажет. Құрылғысын қосқан кезде таңбаламада белгіленген полярлықты қатаң түрде сақталуы қажет. TELEMANDO құрылғының «+» түйісу жерін төтенше қуатпен жабдықтау блогының «+»TM түйісу жеріне, TELEMANDO құрылғының «-» түйісу жерін төтенше қуатпен жабдықтау блогының «-»TM түйісу жеріне қосылуы қажет.

Шамшырақты орнату және қосу жұмыстарын маман - біліктілігі сәйкес электрмонтаждаушы орындауы керек.

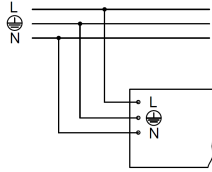
Шамшырақтың габариттік және орнату өлшемдері

1.

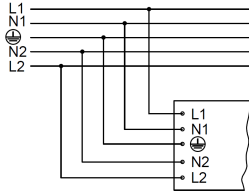


Қосу сызбасы

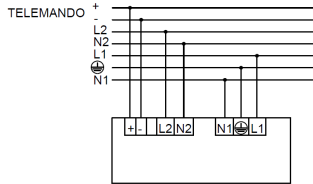
1. Шамдалдың қуаттандыру желісіне қосылу сызбасы.



2. Резервтік қуаттандыру блогы бар қуаттандыру желісіне қосу сұлбасы.



3. Қашықтан басқару “TELEMANDO” құрылғысы бар қосылу сызбасы



Кепілдік міндеттемелері

- Өндіруші зауыт кепілдік мерзім кезеңінде қалыпты пайдаланылған және орнату ережелері сақталған жағдайда сатып алушының кінәсінен тыс істен шыққан шамшырақты ақысыз жөндеуге немесе алмастыруға міндеттенеді.
- Шамшырақ қызмет көрсету құрылғысы боп табылады. Шамшырақты қондырғанда оның еркін қызмет көрсету немесе жөндеу кезіндегі кедергісіз қол жеткізуін қамтамасыз ету қажет. Өндіруші-зауыт шамшырақтың техникалық қызмет көрсету немесе жөндеу жұмыстарын өткізу үшін шамшыраққа еркін қол жеткізу болмаған кезде құрылыс жұмыстары немесе арнайы жабдықтарды жалдауға байланысты шығындарды өтемейді және оған жауапты емес.
- Кепілдік мерзімі - шамшырақ жеткізілген күннен бастап 36 ай.
- Кепілдік міндеттері эксплуатация барысында боялған беттің және пластик беттердің өзгеруіне орындалмайды.
- Резервтік қоректендіру блоктарының (аккумулятор батареясымен жинақта жеткізілетін), сонымен бірге жарықтандыруды басқару жүйесінің құраушыларының кепілдік мерзімі жеткізілген күннен бастап 12 (он екі) айды құрайды.
- Жарық ағыны кепілдік мерзімінің барысында ұсынылатын номинал жарық ағынынан 70% төмен емес деңгейінде сақталады, кепілдік мерзімінің барысында өзгертілген түс температурасының мәні және өзгертілген түс температурасының рұқсат етілген мәндерінің аумағы - МЕМСТ 34819-2021 келтірілген мәндерге сәйкес.
- Жинақтау, қондыру және қызмет көрсетуі өнімге берілген төлқұжатқа сәйкес келетін болса, кепілдік көрсетілген мерзімге дейін сақталынады.

- Қалыпты климаттық жағдайда монтаж және эксплуатация ережелерін орындаған кезде шамшырақтардың жарамдылық мерзімі келесідей болады:
8 жыл - корпусы және/немесе оптикалық бөлігі (шашыратқыш) полимер материалдан жасалған,
10 жыл - басқа шамдалдар үшін.
- Өндірушіде осы бұйымның құрылымына тұтыну қасиеттерін жақсарту мақсатында өзгерістер енгізу құқығы болады. Сонымен қатар, өндіруді баспа барысындағы баспа қателері мен басқа да қателер үшін жауапты болмайды.
- Сақтау және тасымалдау.
Шамдал жылытылатын және желдетілетін, ауаны баптайтын қоймаларда сақталуы тиіс, кез-келген макроклиматты аймақтарда температурасы +5 тан +40°C дейін және қатысты ылғалдылығы 80% көп емес жағдайда бейімделінген.
NiCd, NiMh аккумуляторлары: Температуралық диапазондары +5 до +40°C
Жарты жылдан астам уақытта сақтау үшін аккумулятор қуаттандыруы -5 қуатсыздандыру циклімен істен шығуы ұсынылады. Шамдалдарды тасысалдау шарттары МЕМСТ 23216 «Ж» тобымен сәйкес болуы қажет.
Кез келген тасымалмен өндірушінің қаптамасымен тасымалдауға болады, тек механикалық ақаулардан сақтық және атмосфералық шөгү ықпал етуінен шарты болған жағдайда.
- Апаттық қуат беру блогы орнатылған шамдалды пайдалануға жібермес бұрын батареясының 3-4 циклен заряд-разрядтауын өткізу керек, аккумулятордың белгіленген сиымдылығына жету үшін.
Қоршаған орта температурасы нормаланған және қуат көзінің кернеуі номинальды болған кезде зарядканың ұзақтығы 24 сағат.
Кейінгі жұмыс кезінде батареяның қызмет ету мерзімін ұзарту үшін алты айда бір рет оқуды өткізу ұсынылады, батареяны зарядтау - зарядсыздандыру.

Қабылдау туралы куәлік

Светильники соответствуют ТУ 27.40.25-003-88466159-2024.

Светильники PRIZMA/S 1200 EM 4000K, PRIZMA/S 300 EM 4000K, PRIZMA/S 595 EM 4000K соответствуют ТУ 27.40.39-040-88466159-2019.

Светильники сертифицированы и признаны годными к эксплуатации.

Шығарылған күні, бақылаушы және ораушы туралы ақпарат басты бетте көрсетілген.

Өндіруші зауыт: "МГК"ЖШҚ Жарық Технологиялары""

Өндіруші зауыттың мекен-жайы: 390010, Ресей, Рязань қ., Магистральная көш., 10 а үй.

Сату күні _____

Дүкен мөртаңбасы

Толық ақпаратты сіз біздің веб-сайтымызда www.LTcompany.com көре аласыз.

Тегін желісінің телефоны

8 800 099-77-70

30.01.2026 3:08:41